



## Plej dit forhold til banken

Hvis du har oplevet, at bankerne har skærpet kreditgivning som konsekvens af den økonomiske krise, er du ikke alene. I den nuværende situation kan det betale sig at være særligt opmærksom på din banks tankegang, og hvordan du bedst håndterer din bankforbindelse.

Det er en god ide, at du plejer dit forhold til banken og løbende holder kontakt – også selvom din virksomheds situation ikke er ændret. Aftal med din bankrådgiver, hvor ofte han/hun ønsker at høre fra dig og eventuelt mødes. Tilbyd også at fremsende kvartalsvise eller månedlige balancer til din bankrådgiver som løbende orientering om din virksomheds drift. Aftal samtidig, hvilke fremadrettede informationer din bank skal modtage løbende fra dig. Det kan dreje sig om nye kunder, leverandører, ordrer eller andre vigtige forhold. Sørg altid for at være grundigt forberedt, inden du møder din bankrådgiver, og inddrag med fordel din revisor forud for et bankmøde. Din revisor kan eksempelvis hjælpe dig med at udarbejde budgetter.

### Hvad har din bank fokus på?

Når du driver virksomhed, har bankens kreditvurde-

ring stor betydning for dine lånemuligheder og opnåelige rentesatser. Banken har nogle faste elementer at tage udgangspunkt i ved kreditvurderingen af kunderne. Banken lægger vægt på kundens regnskabstal, det være sig overskud, omsætning, investeringsafkast, gæld og egenkapital. Disse nøgletal stiller banken op imod kundens markedssituation og ser samtidig på ledelsens og bestyrelsens kompetencer.

Banken har særligt fokus på følgende elementer, når du bliver vurderet:

- Har banken et ændret behov for sikkerhedsstillelser, og bakker du og den øvrige ejerkreds op om virksomheden?
- Er der tæt samarbejde mellem dig, din virksomhed, din revisor og banken?

- Viser du og din virksomhed hand-  
lekraft og tiltag i forbindelse med  
krisen?
- Lægger du og din virksomhed solide  
planer, drifts- og likviditetsbudgetter,

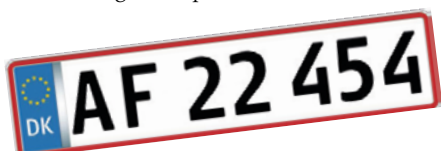
- og følges de op?
- Hvad er bankens risiko i forhold til de  
modtagne sikkerhedsstillelser?
- Hvad er sandsynligheden for, at din  
virksomhed går konkurs, og hvad er

bankens tab, hvis din virksomhed går  
konkurs?  
Din bank ser også efter faresignaler.  
Banken noterer sig, hvis du er forsinket  
med dine regnskaber, eller hvis du har  
ekstraordinære kontoovertræk, som ikke  
er aftalt med banken. Banken holder også  
øje med ændringer i din virksomheds ak-  
tivitetsniveau, indtjening og likviditet. ■

## EU-stjerner på landevejene

Den 12. oktober 2009 så de første nye EU-nummerplader dagens lys. For fremtiden kan du selv vælge, om du vil have nummerplader med eller uden EU-symbol, når du skal have nye plader på din bil.

Biljere med biler indregistreret efter den 12. oktober 2009 har muligheden for at vælge de nye plader. Stort set alle nummerpladetyper kan fås i EU-versionen, dog ikke nummerplader til knallerter, historiske nummerplader og nordiske grænseplader.



Allerede indregistrerede biler har også mulighed for at få de nye nummerplader, men så skal du omregistrere bilen. Det betyder, at du skal betale for et nyt sæt nummerplader, og det koster 1.180

kroner, hvilket er den sædvanlige takst. Prisen for plader med og uden EU-symbol er den samme.


Hvis du mister eller får stjålet en nummerplade uden EU-symbol og bestiller en erstatningsplade, får du en ny plade uden EU-symbol. Erstatningspladerne følger altid den oprindelige serie i udseende, fordi nummerpladerne foran bilen og bagtil skal være ens.

Den første serie af EU-nummerpladerne vil have begyndelsesbogstaverne AF. Når denne serie er brugt op, følger AG, AW og BF. Det betyder, at der anvendes bogstavkombinationer, der ikke tidligere har været anvendt i det danske nummerpladesystem. Papegøjeplader er

den eneste serie, der kommer til at afvige fra disse kombinationer. De vil starte med FA.

Med EU-symbolet på nummerpladen behøver du ikke længere at sætte et separat DK-klistermærke på bilen, når du kører i EU-lande, Norge, Island eller Liechtenstein. Kører du i andre lande, skal du stadig have nationalitetsmærke på bilen, uanset hvilken type nummerplade du har.

På SKATs hjemmeside ([www.skat.dk](http://www.skat.dk)) kan du se de forskellige variationer af nummerpladerne. ■



# Har din virksomhed den rette form?

Uanset om du driver virksomhed som selskab eller som personligt ejet, er det altid en god ide at overveje, om din eksisterende virksomhedsform er optimal for dine forretningsaktiviteter, eller om en alternativ form vil være bedre. Den nye selskabslov og forårets skattepakke indeholder vigtige ændringer, som du bør inddrage i dine overvejelser.

Din virksomhedsform skal være gearret til den forretning, som du driver i dag, men også være optimal i forhold til din virksomheds udvikling og fremtid.

## Hvad er dine tanker om din virksomheds fremtid?

Der findes en række virksomhedsformer at vælge mellem som erhvervsdrivende. De mest anvendte er:

- Personlig virksomhed
- Personlig virksomhed i virksomhedsordningen
- Interessentskab, I/S
- Anpartsselskab, ApS
- Aktieselskab, A/S.

Lovgivningen giver mulighed for forskellige selskabsstrukturer. Eksempelvis kan du have både et driftsselskab og et holdingselskab.

Ingen virksomhedsform er på forhånd den rigtige. Hvad der passer dig, må vurderes individuelt ud fra din situation og skal hænge sammen med arten og omfanget af de forretningsaktiviteter, som du beskæftiger dig med. Du skal især tænke på din risikovillighed (vil du investere og risikere din egen formue), skat (besparelse og udskydelse) og generationsskifte. Dette skal kombineres med de tanker, som du har om virksomhedens udvikling på sigt.

## Udnyt muligheden for at tage et statusmøde med din revisor

Det er en god ide at få en snak med din revisor om, hvilken betydning den nye selskabslov og de nye skatteregler har for din virksomhed. Derved kan du sikre dig, at du har den optimale virksomhedsform. I kan blandt andet drøfte følgende:

- Er din nuværende virksomhedsform den rette i forhold til den virksomhed, som du driver i dag, og matcher formen fremtidsplanerne for din virksomhed? Det gælder form, indhold, fleksibilitet og optimering af indtjening, afkast og udbytte. Juridiske, driftsøkonomiske, skattemæssige og ledelsesmæssige forhold skal altid indgå ved valg af virksomhedsform. Den nye skattereform har eksempelvis betydning for de skattemæssige aspekter. Hvordan kan du optimere din virksomhed i forhold til denne?
- Hvad er formålet med din virksomhed, og hvilken fase befinder den sig i? Hvordan vil du selv beskrive din virksomheds udviklingsstade her og nu; opstartsfasen, modning, vækst, konsolidering, ekspansion eller eventuelt nedjustering/ tilpasning?
- Hvad er din intention? Hvad er dine ønsker og målsætninger omkring

vækst, indtjening og privatformue for de kommende år? Står du for at skulle afvikle virksomheden, gennemføre et generationsskifte, eventuelt købe en anden virksomhed, fusionere eller andet? De nye selskabsregler har eksempelvis smidiggjort mulighederne for generationsskifte gennem nye regler for selvfinansiering ved køb af virksomheder.

- Skal virksomheden ejes og drives af dig alene eller i ejerskab/lederskab sammen med andre? Hvad er dine forventninger til virksomhedens kapitalgrundlag, finansiering samt generering af cash flow, formue og egenkapital? De nye regler for selskaber gør det eksempelvis muligt at stifte et anpartsselskab med et kapitalgrundlag på kun 80.000 kroner. Ønsker du fleksibilitet i forhold til virksomhedens fremtidige udvikling, køb, salg, fusion, generationsskifte og lignende?

Hvis du skal tilpasse din virksomhed til en ny virksomhedsform, kan du sammen med din revisor fastlægge en køreplan for, hvad der skal gøres af hvem, samt hvordan og hvornår dette skal ske. Når du har sikkerhed for, at du driver din virksomhed i den rigtige form, hvad angår skat og jura, kan du bedre koncentrere dig om din forretning og dens udvikling. ■



# Nytårstip:

## Sidste chance for ratepension uden loft

2009 er sidste år, hvor du kan sætte ubegrænsede midler ind på din ratepension. For indkomståret 2010 og frem gælder nye regler, som sætter grænser for, hvor meget du årligt kan overføre til ordningen. Reglerne for lønmodtagere adskiller sig fra reglerne for selvstændigt erhvervsdrivende.

### Lønmodtagere

Den nye skattereform indfører fra 2010 et loft over fradrag for indbetalinger til ratepensioner og ophørende livrenter. Loftet udgør 100.000 kroner årligt. Dette beløb vil for lønmodtagere være 108.695 kroner, da arbejdsmarkedsbidraget på otte procent skal trækkes fra. Loftet gælder både privattegnede og arbejdsgiveradministrerede ordninger.

30. december 2009 er sidste chance for at indbetale uden loft. Du bør derfor overveje, om du skal foretage ekstraordinære indbetalinger før udgangen af 2009, især hvis du betaler topskat. Til næste år nedsættes topskatten permanent med 7,5 procentpoint og falder fra 59 procent til 51,5 procent. 2009 bliver altså sidste år, hvor fradrag for pensionsindbetalinger har en skatteværdi på op til 59 procent. Ubegrænset fradrag for indbetaling til ratepension i 2009 gælder dog kun arbejdsgiverordninger. Ønsker du at indbetale privat, er du i 2009 begrænset af det eksisterende loft på 46.000 kroner.

Hvis du som hovedanpartshaver er ansat i dit eget selskab, kan du også udnytte muligheden for indbetalinger til en arbejdsgiveradministreret pensionsordning uden loft inden udgangen af 2009. Det gælder, selvom dit selskab allerede

har foretaget indbetalinger tidligere på året. Et selskab med regnskabsafslutning eksempelvis 30. juni er allerede nu i gang med indkomståret 2010, men det forhindrer ikke selskabet i at foretage yderligere indbetalinger til ratepensioner.

### Selvstændige

Selvstændigt erhvervsdrivende bliver også omfattet af fradragsloftet på 100.000 kroner, men får en frist på fem år med mulighed for fradrag efter 30 procent-reglen. Med denne regel kan du som selvstændigt erhvervsdrivende fratække indbetalinger til ratepension (eller ophørende livrente), hvis indbetalingen ikke overstiger 30 procent af årets overskud før renter. Denne regel gælder frem til indkomståret 2014. Fra indkomståret 2015 lukker den særlige overgangsordning for selvstændige, og du vil stå på lige fod med lønmodtagere.

Som selvstændig har du ud over fradrag for indskud af op til 30 procent af overskuddet fra din virksomhed mulighed for at få fradrag for yderligere 100.000 kroner. Den mulighed er til stede, hvis du samtidig er lønmodtager. Et sådant indskud på yderligere 100.000 kroner skal ske via en arbejdsgiveradministreret ordning. Hvis du både er selvstændig og lønmodtager, kan du altså udnytte et fradrag på 30 procent af overskuddet fra din virksomhed, samtidig med at du udnytter lønmodtager-loftet på 100.000 kroner.

### Hvis du som selvstændig indbetaler for meget

Hvis du som selvstændig i 2009 indbetaler eksempelvis 300.000 kroner på en ratepension i forventning om, at dit overskud før renter bliver mindst 1.000.000 kroner, og det senere viser sig, at det

### **Eksempel**

Landmand Svendsen er selvstændigt erhvervsdrivende og opnår i 2010 et overskud på 500.000 kroner før renter i forbindelse med driften af gården. Svendsen glæder sig over de gode tider og vælger at indbetale 150.000 kroner på en privattegnede ratepension. Dette beløb svarer nøjagtigt til 30 procent af landbrugets overskud. Ved siden af at passe gården supplerer Svendsen sin indtægt. Han hjælper til på den lokale maskinstation. Svendsen beder maskinstationen om at indbetale 108.695 kroner på en arbejdsgiveradministreret ratepension. Herved udnytter gårdmanden muligheden for både at have fradrag som selvstændigt erhvervsdrivende og som lønmodtager.

ikke er gået så godt, som du forventede, får du ikke fradrag for beløb over 30 procent af overskuddet. Regeringen har set problemet og har i oktober fremsat et lovforslag, der indebærer, at du kan få det overskydende, ikke-fradragsberettigede beløb tilbagebetalt uden afgift. Når Folketinget vedtager dette lovforslag, behøver du ikke af forsigtighedsårsager indbetale mindre end 30 procent af dit forventede overskud.

#### Livrenter uden fradragsloft

Livsvarige livrenter er friholdt fra fradragsloftet. En livsvarig livrente sikrer

dig en ydelse, så længe du lever. Livrenter overføres som udgangspunkt ikke til de efterladte, medmindre du tegner en forsikring på ægtefælle eller dine børn. Som lønmodtager kan du med en arbejds giveradministreret ordning indbetale ubegrænsede midler. Disse indbetalinger til livsvarig livrente tæller ikke med i fradragsloftet på de 100.000 kroner. Som selvstændig kan du også vælge at oprette en livsvarig livrente som supplement til en ratepension efter 30 procent-ordningen, men da der er tale om en privattegn ordning, vil du stadig være begrænset af, at fradraget skal fordeles over ti år.

#### Ophævelse af karenperioden for udbetaling af ratepensioner

Efter de tidligere regler kunne du tidligst starte udbetalinger fra en ratepension fem år efter, at policen var oprettet. Med indførelsen af fradragsloftet er dette krav ophævet fra og med 1. juli 2009. Dette gælder dog ikke, hvis ratepensionen er oprettet som led i en ophørs pension for en selvstændigt erhvervsdrivende. ■

De nye regler for multimediebeskatning giver mulighed for at indgå bruttolønsordninger for alle de medier, som er omfattet af definitionen. Loven kræver, at løn nedgangen strækker sig over mindst 12 måneder. Multimedieskatten indebærer, at du bliver beskattet af 3.000 kroner oven i din løn.

De nye beskatningsregler for multimedier udvider bruttolønsordningen i forhold til i dag. I dag gælder skattefrihed for hjemmecomputer og adgang til fradrag ikke, hvis medarbejderen ved reduktion i sin bruttoløn har kompenseret arbejds giveren for at få stillet udstyret til rådighed.

I dag medregnes et beløb svarende til 50 procent af udstyrets nypris ved opgørelsen af den skattepligtige indkomst i det eller de indkomstår, hvor udstyret er til rådighed. Ved indførelse af multimediebeskatningen i 2010 ophører denne beskatning. De nye regler gør det nemmere for virksomheder at administrere ordningerne. Dog gælder særlige overgangsregler for hjemmecomputerordninger indgået inden 20. marts 2009, således at disse ordninger først omfattes af multimedieskatten i 2013. En tilsvarende regel gælder ikke ordninger

indgået fra 20. marts til 31. december 2009.

De nye bestemmelser giver mulighed for, at en medarbejder eksempelvis får stillet hjemmecomputer, netværksforbindelser og udstyr til rådighed for 10.000 kroner. De første 4.000 kroner kunne eksempelvis blive betalt af arbejdsgiver for at dække det arbejdsmæssige behov, mens der kan laves bruttotræk på de sidste 6.000 kroner. Medarbejderens udgift vil i eksemplet være multimedieskatten plus løn nedgangen efter skat.

Der vil ikke være krav om, at ordningen løber i 36 måneder som tidligere, men i stedet bare 12 måneder. Det giver mulighed for at kunne udskifte computer og udstyr hvert år. Ordningen giver mulighed for at udskifte eller erhverve en eller flere computere hvert år.

## Mulighed for nye computere hvert år

#### Flere mobiltelefoner

Ifølge de gældende regler kan du modregne alle telefonudgifter i din husstand i beskatningsgrundlaget for fri telefon. Denne mulighed ophører fra og med 1. januar 2010, hvor man indfører den nye multimedieskat. Multimedieskatten dækker både bredbånd, computer og telefonudgifter, men den dækker ikke, hvis dit firma også betaler telefonudgifter for mere end en mobiltelefon i din husstand. Hvis firmaet stiller mobiltelefon til rådighed for din ægtefælle, samlever eller børn, må du regne med, at værdien heraf bliver særskilt beskattet. ■

# Salg af aktier før lukketid



De nye skatteregler medfører, at du årligt skal opgøre kursværdien af de porteføljeaktier, som dit selskab ejer. Den opgjorte kursværdi skal bruges til at beregne, om du årligt skal trække et tab fra, eller om du skal betale skat af en øget værdi. Dette gælder, selv om aktierne ikke er solgt. I visse tilfælde kan du med fordel sælge tabsgivende aktier før nytår.

Til gengæld for afskaffelsen af treårsreglen indføres en beskatning af dit selskabs beholdning af porteføljeaktier - altså aktier, hvor dit selskab ejer under 10 pct. Denne beskatning hedder lagerbeskatning og indebærer, at dit selskab hvert år skal opgøre kurstab eller kursgevinster på aktier, uanset om de er solgt. I opgangstider kan det føles urimeligt, at dit selskab skal betale skat af gevinster, som du ikke har realiseret. På den anden side er det en stor fordel, at kurstab på porteføljeaktier kan fratrækkes direkte i dit selskabs øvrige indkomst, selv om aktierne ikke er solgt. Tidligere kunne disse kun bruges til modregning i tilsvarende gevinster på aktier ejet under tre år.

## Overgangsregler - nettokurstabssaldoen

For at sikre, at selskaber ved overgang til lagerbeskatning ikke bliver beskattet af gevinster, når der tidligere har været tab, skal aktionærer opgøre en nettokurstabssaldo ved starten af indkomståret 2010. Denne saldo beregner du som forskellen på den faktiske købesum af aktierne og værdien af alle selskabets porteføljeaktier ved overgangen til lagerbeskatning. Gevinster og tab lægges sammen, og du beregner derved en saldo. Hvis saldoen er positiv, er det et udtryk for, at dit selskab samlet set har større gevinster end tab ved udgangen af indkomståret 2009. Hvis saldoen er negativ, er det udtryk for, at de samlede

opgjorte tab overstiger de samlede gevinster. Dit selskab kan så fremføre den negative nettokurstabssaldo i fremtidig lagerbeskatning. Nettokurstabssaldoen kan fremføres evigt i dit selskab, også selvom du får gevinst på andre aktier end på dem, som du havde i din beholdning ved overgangen til lagerbeskatning.

## Tab på aktier ejet under tre år

Hvis dit selskab realiserer et tab på porteføljeaktier ejet under tre år før overgangen til indkomståret 2010, kan du parkere dette tab på en særlig tabskonto, uanset om din nettokurstabssaldo i øvrigt er positiv eller negativ. Tabet kan du så modregne i fremtidig lagerbeskatning, og det kan således være guld værd.

## Eksempel

Dit selskab har købt aktier i Danske Bank i 2008 for 200. De har p.t. en værdi på 130. Altså et tab på aktier ejet under tre år på 70. Dit selskab købte i 2005 aktier i Vestas for 230. De er nu steget til 300. Altså gevinst på aktier ejet over tre år på 70. Du opgør nu nettokurstabssaldoen og konstaterer, at den går i 0. Hvis du ikke gør noget før nytår, har du altså ikke noget tab at fremføre. Hvis du derimod sælger aktierne i Danske Bank nu, kan du konstatere et tab på 70. Dette tab på 70 bliver godskrevet din særlige tabskonto, som du kan bruge til modregning i fremtidig lagerbeskatning eller ved fortjeneste på solgte aktier.

Du bør derfor sammen med din revisor vurdere, om du skal sælge aktier ejet under tre år med tab, inden indkomståret 2009 udløber. For mange selskaber er løbet allerede kørt. Men for selskaber,

hvis regnskabsår følger kalenderåret, sker overgangen til indkomståret først ved årsskiftet. Hvis du har et selskab med status 31/12, kan du altså stadig nå at skabe en særlig tabskonto ved at sælge

aktier ejet under tre år. Udarbejd derfor en foreløbig opgørelse af dit selskabs nettokurstabssaldo sammen med din revisor. Sammenlign dernæst nettokurstabssaldoen med tab på aktier ejet under tre år. Hvis nettokurstabssaldoen er større end tab på aktier ejet under tre år, er det ikke umiddelbart nogen god idé at sælge aktierne ejet under tre år. Det vil blot reducere den generelle nettokurstabssaldo tilsvarende. Omvendt, hvis dit tab på aktier ejet under tre år overstiger den generelle nettokurstabssaldo. Her er det en oplagt fordel at sælge aktier ejet under tre år, som der er tab på. ■

## Ny revisor – hvad så?

Når et selskab skifter revisor, skal selskabets ledelse anmelde skiftet til Erhvervs- og Selskabsstyrelsen. Dette skal ske senest to uger efter beslutningen. Hvis revisorskiftet sker inden den ordinære generalforsamling, og derfor inden valgperioden er udløbet, skal selskabets ledelse endvidere give en skriftlig, fyldestgørende forklaring til Erhvervs- og

Selskabsstyrelsen. En revisor, som generalforsamlingen har valgt, kan nemlig kun afsættes før valgperiodens udløb, hvis der er en god grund. Revisoren har samtidig pligt til at indberette sin fratreden og årsagen hertil over for Erhvervs- og Selskabsstyrelsen. Reglerne er blandt andet med til at sikre, at der altid er en lovpligtig revisor i selskabet. ■

# Vigtige datoer 2009 - 2010

## December

- 1: Moms (store) (oktober), moms (mellemstore) (3. kvartal)
- 7: A-skat + AM-bidrag lønmodtagere (store) (november)
- 16: A-skat + AM-bidrag lønmodtagere (små+ mellemstore) (november)
- 28: Moms (store) (november)
- 30: A-skat + AM-bidrag lønmodtagere (store) (december), anmelde tilbagebetaling af for meget indbetalt skat, tegning af livs- og pensionsordninger.

## Januar

- 15: Lønsumsafgift
- 18: A-skat + AM-bidrag lønmodtagere (små), FerieKonto
- 20: B-skat + AM-bidrag selvstændige
- 25: Moms (store)
- 29: A-skat + AM-bidrag lønmodtagere (store)

## Februar

- 8: ATP
- 10: Moms (mellem), A-skat + AM-bidrag lønmodtagere (små)
- 22: B-skat + AM-bidrag selvstændige
- 25: Moms (store)
- 26: A-skat + AM-bidrag lønmodtagere (store)

## Marts

- 1: Moms (små)
- 10: A-skat + AM-bidrag lønmodtagere (små)
- 22: B-skat + AM-bidrag selvstændige, acontoselskabsskat
- 25: Moms (store)
- 31: A-skat + AM-bidrag lønmodtagere (store)

Godt at vide

Se samlet skema over nye frister på [www.skat.dk](http://www.skat.dk)

### Dagpenge 2009

Max. pr. dag: 725 kr.

### Sygedagpenge 2009

Max pr. uge: 3.625 kr.  
Yderligere oplysninger: [www.bm.dk](http://www.bm.dk)

### Diskontoen

28. august 2009 1,00 pct.  
14. august 2009 1,10 pct.  
8. juni 2009 1,20 pct.  
11. maj 2009 1,40 pct.  
3. april 2009 1,75 pct.  
6. marts 2009 2,00 pct.  
16. januar 2009 2,75 pct.  
5. december 2008 3,50 pct.

7. november 2008  
Yderligere oplysninger:  
[www.nationalbanken.dk](http://www.nationalbanken.dk)

4,00 pct.

### Befordringsfradrag 2009

0-24 km: 0  
24-100 km: 1,90 kr.  
Over 100 km: 0,95 kr.

### Kørselsgodtgørelse 2009

Egen bil eller motorcykel pr. km  
Indtil 20.000 km 3,56 kr.  
Over 20.000 km 1,90 kr.  
Egen cykel eller knallert pr. km 0,40 kr.

### Rejsegodtgørelse 2009

Logi – efter regning eller pr. døgn 195 kr.  
Fortæring pr. døgn 455 kr.  
Tilsluttende døgn pr. time 18,96 kr.  
Fri morgenmad 68,25 kr.  
Fri frokost 136,50 kr.  
Fri middag 136,50 kr.  
25 pct. godtgørelse 113,75 kr.

### Straksafskrivning 2009

Maksimumgrænse for straksafskrivning af småaktiver 12.300 kroner

### Mindsterenten

1. juli 2009 – 31. december 2009 2 pct.  
Yderligere oplysninger: [www.skat.dk](http://www.skat.dk)

### Nettoprisindeks 2008-09

Oktober 2009 122,7  
September 2009 122,6  
August 2009 122,6  
Juli 2009 122,3  
Juni 2009 122,8  
Maj 2009 122,5  
April 2009 122,1  
Marts 2009 122,1  
Februar 2009 121,7  
Januar 2009 119,5  
December 2008 119,8  
November 2008 120,2

Yderligere oplysninger: [www.dst.dk/priser](http://www.dst.dk/priser)